

LAYERED

“NIVELES”

SEGURIDAD ESCOLAR



¿QUÉ ES SEGURIDAD ESCOLAR DE MÚLTIPLES COMPONENTES?

Un enfoque de seguridad en capas reconoce que ninguna barrera o intervención es suficiente por sí sola para mantener un campus seguro. Más bien, el uso de múltiples capas actúa como un filtro para poder identificar, resolver y mitigar las amenazas.

En el Distrito Escolar de Eastmont pensamos en las siguientes capas;

Pertenencia, Seguridad en el Aula, Seguridad Escolar, Seguridad Interna, Seguridad Externa

Seguridad, ciberseguridad y gestión de la seguridad

Cada una de estas capas tiene múltiples componentes y, en conjunto, están diseñadas para mantener seguros a nuestros estudiantes, personal y visitantes.

RELACIONES

Los empleados de Eastmont se enorgullecen de “conocer” a nuestros estudiantes. Con cerca de 6000 estudiantes, es importante que todos los empleados (conductores de autobuses, entrenadores, maestros, conserjes, administradores, etc.) creen una atmósfera amigable y acogedora para nuestros estudiantes. Debido a que no siempre sabemos qué empleado podría ser un adulto clave en la vida de un estudiante, cada uno de nosotros toma esta responsabilidad y privilegio en serio.



APOYO EMOCIONAL Y SALUD MENTAL

Los consejeros apoyan a los estudiantes en muchos aspectos de la salud emocional y mental. Cada escuela tiene consejeros estudiantiles en el sitio disponibles, así como acceso a nuestro trabajador social del distrito y consejeros de drogas y alcohol. Todos estos son recursos necesarios para que los estudiantes se sientan seguros y apoyados.



EQUIPOS DE EMERGENCIA

Cada una de nuestras aulas está equipada con kits de suministros de emergencia. Estos kits pueden estar en una mochila, balde u otro contenedor liviano para que se pueda acceder a ellos rápida y fácilmente. Estos botiquines contienen materiales básicos como botiquines de primeros auxilios, linternas, guantes, equipo de seguridad, papel/ lápiz, hojas de asistencia, etc.



PUERTAS CERRADAS

Todas las aulas tienen puertas con cerradura. Se alienta a los maestros a mantener las puertas de las aulas cerradas cuando los estudiantes están presentes. Algunos utilizan bandas magnéticas que se pueden quitar rápidamente para bloquear completamente una puerta en caso de emergencia.

PERSONAL CAPACITADO

El personal del distrito está capacitado en una variedad de formas y métodos para mantener seguros a los estudiantes. Los ejercicios son una parte importante del entrenamiento. Estos simulacros mensuales brindan tiempo para hacer una pausa y concentrarse en las medidas y procedimientos de seguridad. Además, las escuelas tienen reuniones de personal y comités de seguridad. El distrito también utiliza un sistema interno de capacitación en línea que brinda capacitación directamente al personal.





OFICIAL DE RECURSOS ESCOLARES

El papel del SRO en el campus consta de cuatro partes: aplicación de la ley, fomento de un clima escolar positivo, prevención del delito y educación. Los SRO apoyan un clima escolar positivo al desarrollar relaciones positivas con los estudiantes, los padres y el personal. Su presencia promueve un entorno de aprendizaje seguro, inclusivo y positivo.

ADMINISTRACION

Nuestros directores y subdirectores de edificio coordinan la seguridad a nivel escolar para garantizar que nuestras aulas tengan los suministros que necesitan, que nuestro personal y estudiantes tengan la capacitación que necesitan, que nuestros sistemas para prevenir incidentes estén en su lugar y que nuestras herramientas para activar las respuestas de emergencia estén listas.

A.L.I.C.E - ALERTA, BLOQUEO, INFORME, CONTADOR Y EVACUACIÓN

Como parte del compromiso continuo del distrito con la seguridad de los estudiantes y el personal, se está implementando en todo el distrito una nueva capacitación llamada ALICE. El objetivo de la capacitación ALICE es enseñar estrategias a los estudiantes y maestros para garantizar que las escuelas estén preparadas para manejar de manera proactiva la amenaza de un intruso o un tirador activo.

EVALUACIONES DE AMENAZAS

Las evaluaciones de amenazas son una herramienta que utilizamos para evaluar el comportamiento amenazante o potencialmente amenazante de un estudiante y las circunstancias que rodean la amenaza, para descubrir cualquier hecho o evidencia de que es probable que el estudiante u otra persona lleve a cabo la amenaza. El objetivo del proceso de evaluación de amenazas es informar las medidas preventivas o correctivas apropiadas para mantener un entorno escolar seguro y protegido.



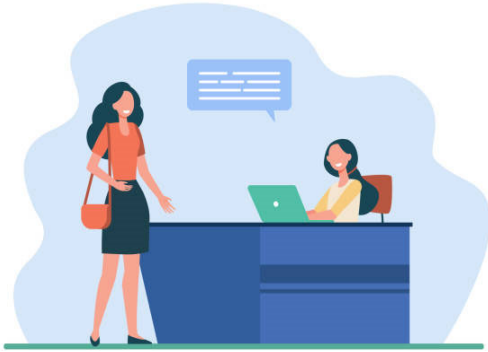
EJERCICIOS

La práctica regular para el personal y los estudiantes ayuda a garantizar que las mejores prácticas se sigan automáticamente en una emergencia real. Los simulacros son un componente esencial de la planificación de la seguridad. Los simulacros enseñan a los estudiantes y al personal respuestas funcionales básicas a posibles amenazas y peligros. Las cuatro respuestas funcionales son adaptables y se pueden aplicar a una variedad de situaciones. Además, algunas amenazas o peligros pueden requerir el uso de más de una respuesta funcional básica. Por lo tanto, cada escuela del Distrito realizará al menos un simulacro relacionado con la seguridad por mes, incluidos los meses de verano cuando la escuela está en sesión con los estudiantes. La planificación e implementación de los simulacros considerará y acomodará las necesidades de todos los estudiantes.



PRE

El Protocolo de Respuesta Estándar se basa en acciones, es flexible y fácil de aprender. Esta es una respuesta uniforme, planificada y practicada a cualquier incidente y es la base de una escuela segura. Para los estudiantes, esto proporciona continuidad de expectativas y acciones a lo largo de su carrera educativa. Para los maestros, esto se convierte en un proceso más simple para entrenar y ejercitar. Organiza racionalmente las tácticas de respuesta a fenómenos meteorológicos, incendios, accidentes, intrusos y otras amenazas a la seguridad. El Distrito Escolar de Eastmont ha adoptado los protocolos SRP, junto con otros recursos de planificación de emergencia en un esfuerzo por mantener a nuestro distrito preparado para cualquier evento o emergencia imprevisto.

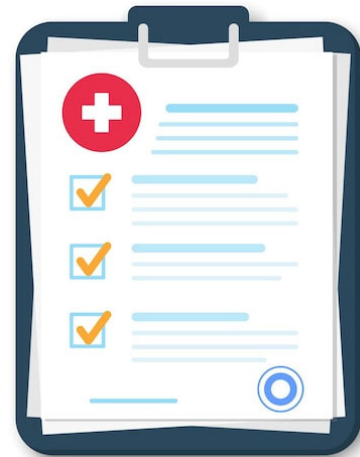


GESTIÓN DE VISITANTES

Actualmente, le pedimos a todo el personal del distrito que tenga visibles sus tarjetas de identificación emitidas por el distrito, que todos los visitantes se registren en la oficina principal y que todos los voluntarios se autoricen a través de nuestro sistema de solicitud de voluntarios. Estas medidas ayudan a garantizar que cada adulto en nuestros edificios sea alguien que se supone que debe estar allí.

PLAN DE RESPUESTA A EMERGENCIAS Y GESTIÓN DE CRISIS

ESD utiliza un Plan de Manejo de Crisis y Respuesta a Emergencias (ERCM). Este Manual de Respuesta a Emergencias y Manejo de Crisis ha sido desarrollado para ayudar a los administradores escolares y al personal a prepararse para un incidente crítico que involucre a sus escuelas.



SYSTEMAS DE COMUNICACIÓN

ESD tiene una variedad de sistemas de comunicación que se pueden usar en una emergencia. Un sistema de radio interno conecta todas las escuelas con la oficina del distrito. También utilizamos el teléfono, el correo electrónico y la mensajería de Parentsquare para comunicarnos.



CAMARA DE SEGURIDAD

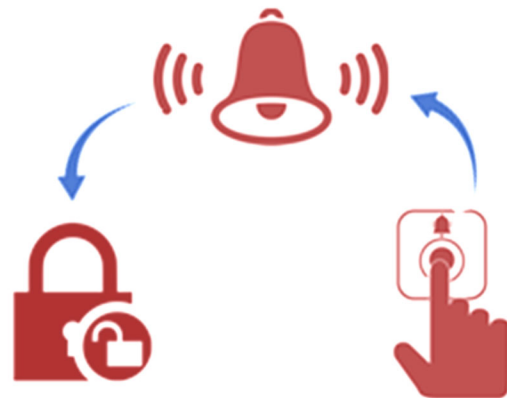
ESD apoya el uso de sistemas de cámaras de seguridad en todo el distrito escolar para mantener la seguridad escolar para los estudiantes y el personal y, al mismo tiempo, brindar acceso a los padres y visitantes a los edificios del distrito. Nuestros objetivos son promover y fomentar escuelas seguras y protegidas y disminuir el potencial de pérdida o destrucción personal y del distrito de propiedad.

CERCA DE PERIMETRO

El diseño de las cercas y las puertas es generalmente para brindar separación entre los estudiantes y el público. En la mayoría de los casos, se trata de una cerca de 4 pies de alto alrededor de las áreas de juegos o estacionamientos para fomentar el flujo seguro de peatones y mantener seguros nuestros campus.

CONTROL DE ENTRADA Y ACCESOS

ESD ha instalado sistemas de control de acceso que incluyen hardware y software para controlar el acceso al exterior y algunas puertas interiores en el sitio. Esto requiere que los visitantes/invitados soliciten acceso a través de una estación de videollamada externa antes de ingresar a la escuela.



PROTECCIÓN AVANZADA CONTRA AMENAZAS Y FIREWALL

Microsoft Advanced Threat Protection es una de las tecnologías que se utilizan para proporcionar una defensa en profundidad de nuestros activos tecnológicos y para proporcionar un entorno informático seguro para los estudiantes y el personal. ATP monitorea eventos como inicios de sesión de cuentas inadecuados o sospechosos y busca actividad de malware. El distrito también implementa un firewall de próxima generación para inspeccionar el tráfico de la red y proteger los activos tecnológicos del distrito contra intrusiones. Los equipos cliente utilizan cortafuegos a nivel de sistema operativo para reducir la superficie de ataque de las amenazas basadas en la red.

MONITOREO DEL SISTEMA 24/7 Y SOFTWARE GAGGLE

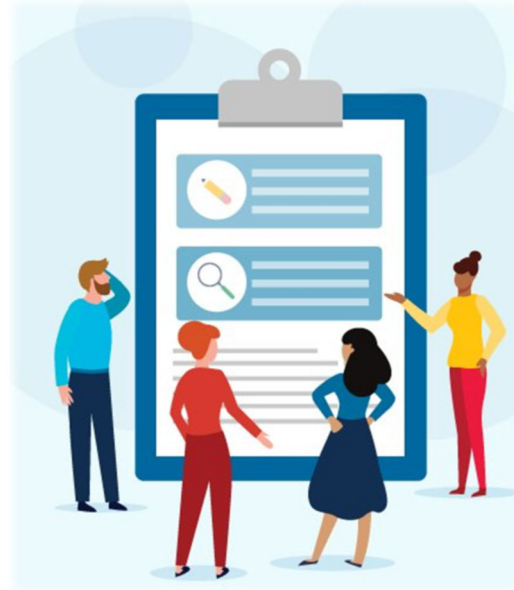
ESD monitorea los sistemas como los inicios de sesión, la comunicación entre estudiantes y personal y el correo electrónico de la escuela en busca de actividades sospechosas para tomar las medidas apropiadas y oportunas contra las amenazas o emergencias detectadas. Las herramientas automatizadas, como GAGGLE, funcionan las 24 horas del día para estar atentos a las amenazas digitales en cualquier dispositivo y cuenta emitidos por la escuela. Además, el distrito supervisa la infraestructura de la red central para garantizar que las redes escolares estén listas para el uso de los estudiantes y el personal cuando sea necesario.



ADMINISTRACION DE SEGURIDAD

EQUIPO EJECUTIVO DE SEGURIDAD Y COMITÉS DE SEGURIDAD DEL EDIFICIO

ESD mantiene equipos para brindar orientación a nivel de edificio y en todo el distrito. Trabajamos con socios de la comunidad en seguridad, protección y preparación para emergencias y para establecer la dirección general de las medidas de seguridad y protección en todo el distrito.



LOS PADRES SON SOCIOS EN LA GESTIÓN DE LA SEGURIDAD

- **Mantenga actualizada su información de contacto de emergencia**– Asegúrese de que su información de contacto de emergencia (dirección de su casa, números de teléfono de casa/trabajo/celular, nombres de otras personas con autoridad para recoger a su hijo) esté actualizada cada vez que haya un cambio.
- **No llame ni vaya a la escuela de su hijo**– Durante una emergencia real, el personal de la escuela estará ocupado respondiendo a la emergencia y abordando las necesidades de los estudiantes. Llamar a la escuela solo bloqueará las líneas telefónicas que deben usarse para comunicaciones de emergencia con el personal y los servicios de emergencia. No vaya a la escuela de su hijo a menos que haya recibido instrucciones de la escuela o de los funcionarios del distrito. El tráfico vehicular alrededor de la escuela puede impedir que los servicios de emergencia entren o salgan del campus.
- **Reunirse con su hijo**– Cuando la situación lo permita, los estudiantes serán liberados siguiendo los procedimientos de reunificación. Este procedimiento asegura que cada estudiante sea entregado a un padre, pariente u otra persona autorizada designada por el padre de manera ordenada. A las personas que recojan a los estudiantes se les pedirá que presenten una identificación con foto válida y firmen la salida de los estudiantes para garantizar la seguridad y la responsabilidad.
- **Sitio de recogida alternativo**– En algunas emergencias, puede ser necesario trasladar a los estudiantes y al personal de su escuela a la "ubicación de evacuación fuera del campus". Debido a la naturaleza impredecible de cualquier emergencia, la ubicación del sitio de evacuación se anunciará solo en el momento del evento. Si esto ocurre, los padres serán notificados a través de múltiples medios, incluidas llamadas telefónicas automáticas, el sitio web del distrito y las estaciones locales de radio y televisión.
- **Estudiantes que permanecen en la escuela** — Si un padre, tutor o designado autorizado no puede recoger a su hijo después de una emergencia, el niño permanecerá bajo la supervisión del personal hasta que el padre, tutor o designado autorizado llegue a la escuela.